

# INSTRUKCJA UŻYTKOWANIA

## BALKONIKÓW PRZESTAWNYCH

wspomagających mobilność osób niepełnosprawnych,  
produkowanych przez MIKIRAD na bazie Normy Zakładowej  
ZN-00/MK-01-5/2010 zharmonizowanej z Normą PN-EN ISO 9999  
(klasa 12 06) oraz DYREKTYWĄ RADY EUROPY 93/42/EEC

### V. UWAGI EKSPLOATACYJNE

- Do mycia i dezynfekcji stosować należy łagodne preparaty posiadające atest Państwowego Zakładu Higieny. Nie używać środków ściernych.  
**UWAGA: do mycia powierzchni miękkich nie wolno stosować środków na bazie benzyn, rozpuszczalników, kwasów, chloru, itp.!**
- Cechowania balkoników dokonano w postaci etykiety identyfikacyjnej, naklejonej na każdej sztuce wyrobu. Znajdują się tam następujące dane:
  - Dane producenta
  - Nazwa i model wyrobu, np.: REF 20/MR/A
  - Data produkcji w formacie: LOT RRRR-MM (gdzie RRRR oznacza rok, a MM oznacza miesiąc, np. 2014-09)
  - Dopuszczalna masa użytkownika
- Wszystkie wyroby (poza nasadkami) posiadają 2,5 letnią gwarancję.**
- Używać wyroby zgodnie z ich przeznaczeniem. Ewentualne zagięcia elementów metalowych z widocznymi pęknięciami powierzchni, powstałe wskutek niewłaściwej eksploatacji, eliminują wyrób z dalszego użytkowania.
- Serwis produkcyjny w okresie gwarancji (30 miesięcy) obejmuje wymianę podzespołów lub wyrobów, w których stwierdzono wady produkcyjne.
- Serwis eksploatacyjny MIKIRAD funkcjonuje bezpośrednio w punktach sprzedaży wyrobów.
- Wytwórnia MIKIRAD zapewnia produkcję części zamiennych przez 10 lat od daty wykonania wyrobu.

PN EN ISO 9999	NAZWA WYROBU	TYP WYROBU
12 06 03 12 06 12	- Balkonik przestawny z podparciem przedramion	-20/MR/25MR.2k, -20/MR/25MR.4k

**Balkoniki przestawne z podparciem przedramion mają cztery punkty podparcia zakończone kółkami obrotowymi lub kółkami stałymi z przodu i obrotowymi z hamulcami z tyłu.**

### I. UWAGI OGÓLNE

**Balkoniki przeznaczone są do użytkowania na równych, utwardzonych powierzchniach wewnątrz i na zewnątrz pomieszczeń rehabilitacyjnych, na powierzchni poziomej.**

Standardowe wyroby przeznaczone są dla użytkowników o wzroście do 185 cm i masie do 120 kg.

Balkoniki z podparciem przedramion dopasowuje się do wzrostu użytkownika poprzez wysunięcie rurek regulacyjnych z korpusu skokowo co 20 mm. W czasie ustalania wysokości nakrętka tulejki tłumiącej, zamontowanej na korpusie powinna być poluzowana (odkręcona) w celu swobodnego przesuwania rurki regulacyjnej.

Po ustaleniu wysokości balkonika blokujemy możliwość przesuwania rurek z rozstawką podwójnym posiadającym dwa stalowe kołki dopasowane średnicą i rozstawieniem do otworów w korpusie i rurkach regulacyjnych.

Ustalenie wysokości balkonika uznaje się za właściwe, jeśli w czasie korzystania z wyrobu użytkownik przyjmuje w miarę możliwości wyprostowaną pozycję ciała, a wyrób pracuje pionowo. Sposób regulacji podano szczegółowo w części II instrukcji.

Prawidłowe ustalenie wysokości znacznie wydłuża okres użytkowania balkonika. Właściwa regulacja wysokości oraz poprawna eksploatacja naszych balkoników zapewnia uczucie bezpieczeństwa i zadowolenia użytkownika.



PIECZĘĆ I PODPIS SPRZEDAWCY

MODEL WYROBU \_\_\_\_\_

DATA SPRZEDAŻY \_\_\_\_\_

**mikirad**

Grzegorz Kiciór

26-600 Radom, ul. Małopolska 16

tel.: 48. 383-08-85/87

fax.:48. 383-08-86



System zarządzania ISO 9001:2015

www.tuv.com ID 9105018398

**Użytkownikom naszych wyrobów życzymy pełnej satysfakcji.  
Prosimy o ewentualne uwagi w celu dalszego doskonalenia wyrobów.**

Fot. 1A



20/MR/25MR.4k

- Balkonik przestawny z podparciem przedramion i 4 kółkami

Fot. 1B



20/MR/25MR.2k

- Balkonik przestawny z podparciem przedramion i 2 kółkami

## II. REGULACJA WYSOKOŚCI DOLNEJ CZĘŚCI BALKONIKÓW (REGULACJA SKOKOWA) (fot. 1A i 1B)

1. Wypchnąć z otworów zatrzask podwójny w ten sposób, że dwoma kciukami naciskamy na obydwa czoła skrzydełek zatrzasku w kierunku grzbietu, co spowoduje ugięcie skrzydełek i wysunięcie stalowych kołków z otworów rurek.

**Zabrania się odginania skrzydełek zatrzasku, gdyż mogą ulec złamaniu lub utracą sprężystość.**

2. Przesunąć rurkę regulacyjną wzdłuż osi na odpowiadającą użytkownikowi wysokość pamiętając, że otwory rurki regulacyjnej muszą idealnie pokrywać się z otworami korpusu.
3. Włożyć stalowe kołki zatrzasku w ustawione otwory i dłoń wcisnąć zatrzask do pełnego przylgnięcia wewnętrznej powierzchni zatrzasku do korpusu rurki.

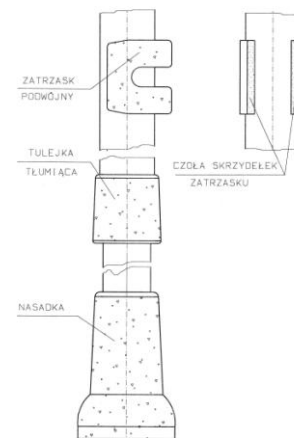
**W sposób identyczny należy postępować przy pozostałych punktach podparcia.**

## III. REGULACJA GÓRNEJ CZĘŚCI BALKONIKÓW (REGULACJA BEZSTOPNIOWA) (fot. 1A, fot.1B )

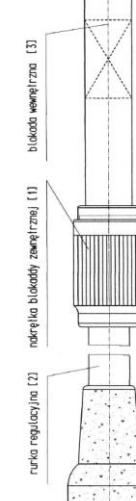
1. Odkręcić nakrętkę blokady zewnętrznej [1] (zwolnienie blokady zewnętrznej)
2. Przesunąć rurkę regulacyjną [2] wzdłuż osi na odpowiadającą użytkownikowi wysokość.
3. Dokręcić nakrętkę blokady zewnętrznej [1] (blokada mechanizmu zewn.)

## IV. REGULACJA ROZSTAWU PODŁOKIETNIKÓW BALKONIKA AMBONKI (fot. 2)

1. Poluzować pokrętła znajdujące się pod spodem każdego podłokietnika
2. Ustawić żądaną szerokość (możliwość rozstawu od 370 do 510mm)
3. Mocno dokręcić pokrętła.



Rys.1 Regulacja skokowa



Rys.2 Regulacja bezstopniowa

## IV. ROZKŁADANIE I SKŁADANIE BALKONIKÓW

Przy rozkładaniu balkoników przestawnych należy ustawić wyrób tak, aby identyfikator producenta naklejony na rurce skrzydła środkowego znajdował się z przodu balkonika. Następnie rozstawić obydwa boczne skrzydła i połączyć przegubowo zamocowane rurki w bocznym oraz środkowym skrzydle tak, aby wsuwając rurkę cieńszą po ugięciu kołka zatrzasku nastąpiło zablokowanie obydwu rurek. W sposób identyczny postępujemy ze złączem przy drugim skrzydle. Składanie przebiega odwrotnie. Po odblokowaniu zatrzasku należy rozewrzeć skrzydła balkonika celem rozłączenia rurek ukośnych. Jedno ze skrzydeł odchylamy w przód, a drugie w przeciwnym kierunku, tak by tworzyły możliwie płaską figurę.